

TYDOM 350 PC

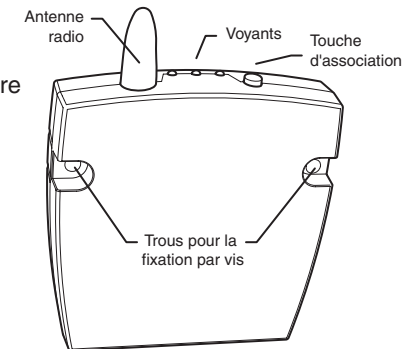
Serveur web

Présentation

TYDOM 350 PC est un serveur web qui, à partir d'un navigateur (exemple : ordinateur), permet la gestion d'une installation domotique X2D Delta Dore (chauffage, éclairage, alarme, ouvrants, ...).

Son utilisation est strictement réservée au réseau local (LAN).

La mise en service de ce produit doit s'effectuer à partir d'une session "Administrateur".



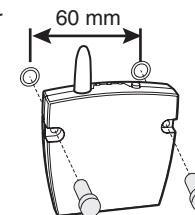
Caractéristiques techniques

- Alimentation 230V, 50 Hz
- Consommation : 1 VA
- Isolement classe II
- Fréquence d'émission : 868 MHz, classe 1 (Norme EN 300 220), protocole X2D
- Dispositif de télécommande radio et équipement d'alarme radio
- Portée radio de 100 à 300 mètres en champ libre, variable selon les équipements associés (portée pouvant être altérée en fonction des conditions d'installation et de l'environnement électromagnétique)
- Dimensions : 82 x 108,5 x 19 mm
- Température de fonctionnement : 0°C à +50°C
- Température de stockage : -10°C à +70°C
- Fixation murale
- Installation en milieu normalement pollué

Fixation

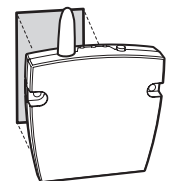
Fixation par vis

Fixation sur le mur à l'aide des vis et chevilles fournies.



Fixation par adhésif double-face

Fixation sur le mur à l'aide de l'adhésif double-face fourni.



info. techniques

0 820 200 045

0,118 € TTC/min depuis un poste fixe

fax

0 820 820 191

0,118 € TTC/min depuis un poste fixe

pro.deltadore.fr

DELTA DORE

Bonnemain - 35270 COMBOURG

E-mail : deltadore@deltadore.com

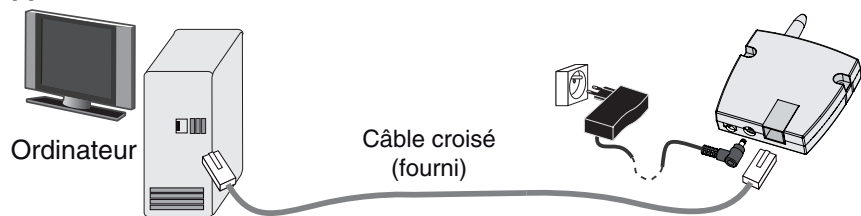


Appareil conforme aux exigences des directives
R&TTE 1999/5/CE

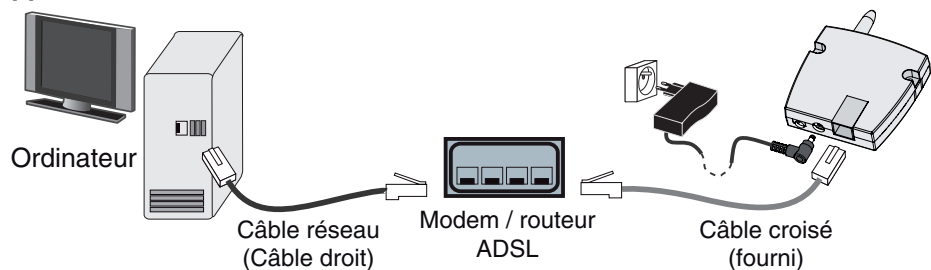


Raccordement

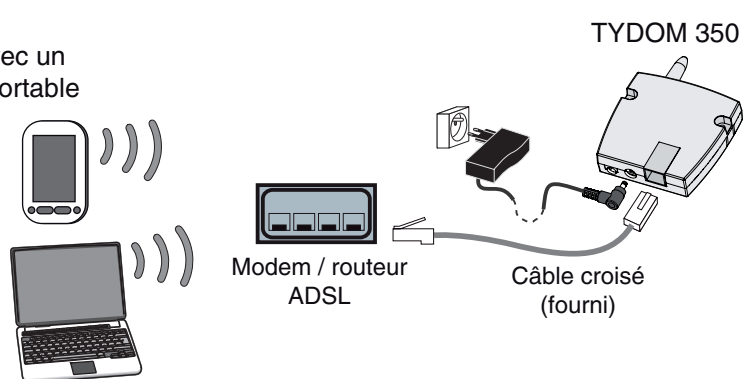
Application 1 : Sans modem/routeur ADSL



Application 2 : Avec un modem/routeur ADSL



OU
en Wi-Fi avec un
navigateur portable



Mise en service

A la première mise sous tension, tous les voyants du TYDOM 350 PC clignotent, puis le voyant **OK** s'allume fixe.

Le voyant **@** clignote.

Pour fixer l'adresse à 192.168.1.4, appuyez plus de 3 secondes sur la touche ,

jusqu'à ce que le voyant **@** s'allume fixe.

Cette manipulation permet de faire basculer le TYDOM 350 PC du mode "DHCP" au mode "Adresse IP fixe", et inversement.

Sur l'ordinateur,

- Démarrez votre navigateur web (exemple : Internet Explorer)

- Dans le champ Adresse, tapez "**http://192.168.1.4**" et validez ("Entrée").

La page d'accueil de l'application domotique apparaît :



Si la page d'accueil n'apparaît pas, reportez-vous à la notice du Tydom 350 PC sur le site web **pro.deltadore.fr**

ou demandez-la à notre centre d'appel IRIS au 0820 200 045 (0,118 euros T.T.C./min depuis un poste fixe).

Pour les configurations réseau de vos matériels informatiques, reportez-vous à leurs notices respectives ou adressez-vous à votre support informatique habituel.

La page d'accueil n'apparaît pas

Le navigateur web ne reconnaît pas le TYDOM 350 PC.

Application 1 : sans modem/routeur ADSL

Sur l'ordinateur,
cliquez sur **“Démarrer, Panneau de configuration, Connexions réseau,”**
puis double-cliquez sur **“Connexion au réseau local”**.

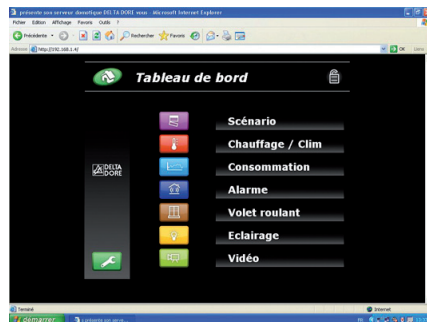
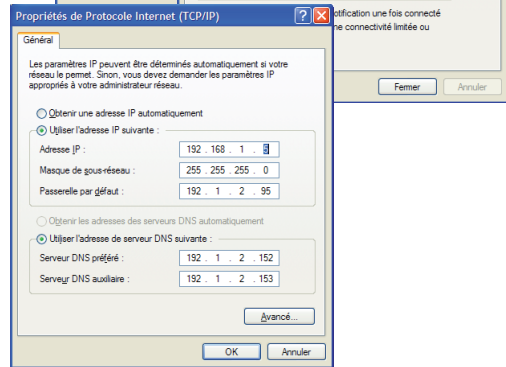
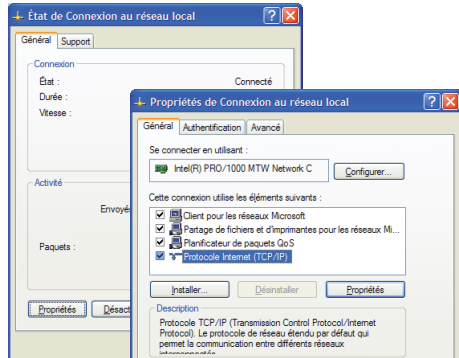
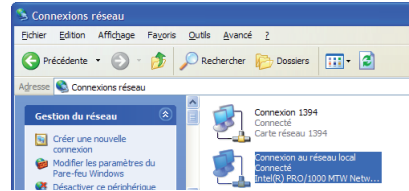
Sélectionnez **“Propriétés”**,
puis double-cliquez sur **Protocole Internet (TCP/IP)**.

Cochez **“Utiliser l'adresse IP suivante”**
et saisissez l'adresse suivante :
192.168.1.5.
Le masque de sous-réseau se met à jour automatiquement.

Validez par OK.

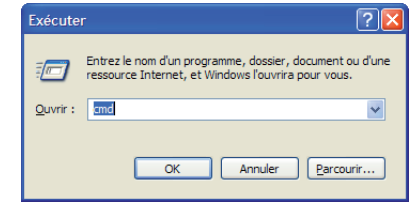
Démarrez votre navigateur web
(exemple : Internet Explorer)
Dans le champ Adresse, tapez
“http://192.168.1.4” et validez (“Entrée”).

La page d'accueil de l'application domotique apparaît.



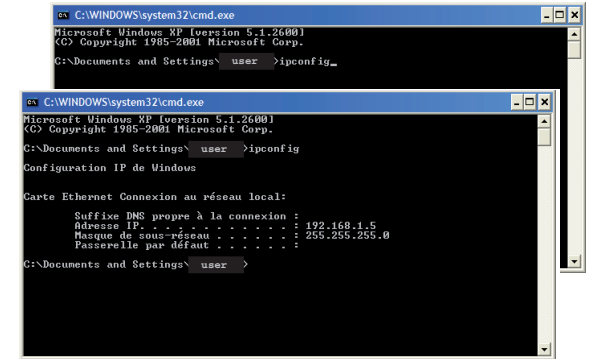
Application 2 : avec un modem/routeur ADSL

1 Sur l'ordinateur,
cliquez sur **“Démarrer, Exécuter”**
dans le champ “Ouvrir”, tapez **“cmd”** et validez.

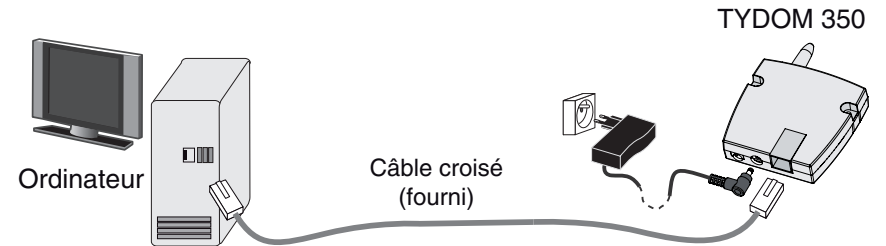



Dans la fenêtre qui s'affiche,
tapez **“ipconfig”** et validez.

L'adresse IP de l'ordinateur
s'affiche (ex : **192.168.2.107**).
Notez bien cette adresse
(ex : Adresse A).

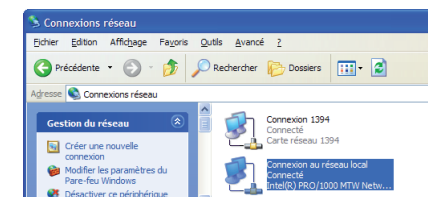


2 Branchez le TYDOM 350 PC directement sur l'ordinateur via le câble croisé bleu
fourni avec l'appareil.

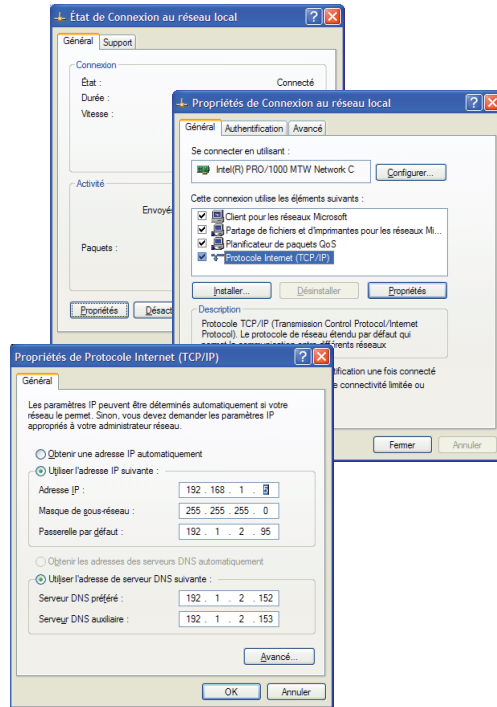


Le voyant @ du TYDOM 350 PC doit être allumé fixe. S'il clignote, appuyez plus de
3 secondes sur la touche , jusqu'à ce que le voyant @ s'allume fixe.

3 Sur l'ordinateur,
cliquez sur **“Démarrer, Panneau de configura-
tion, Connexions réseau,”**
puis double-cliquez sur **“Connexion au réseau
local”**.



Sélectionnez “Propriétés”, puis double-cliquez sur Protocole Internet (TCP/IP).



Cochez “Utiliser l'adresse IP suivante” et saisissez l'adresse suivante : **192.168.1.5**. Le masque de sous-réseau se met à jour automatiquement.

Validez par OK.


4 Démarrez votre navigateur web

(exemple : Internet Explorer)
Dans le champ Adresse, tapez “**http://192.168.1.4**” et validez (“Entrée”).




La page d'accueil de l'application domotique apparaît.

Sélectionnez le bouton  pour accéder aux paramètres de l'installation.

En utilisant les touches  ou , sélectionnez le menu “Réseau IP”.



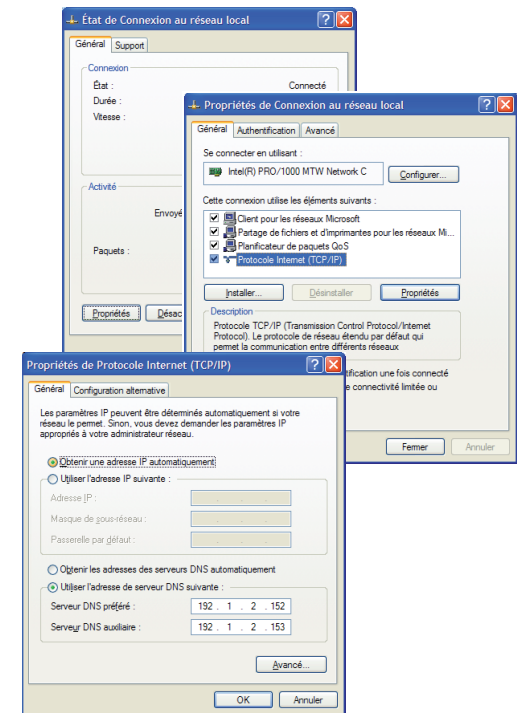
Dans les champs “IP Address”, saisissez les 3 premiers nombres de l'adresse A notée dans le 1 (dans notre exemple : **192.168.2**).

Dans le 4ème champ, tapez 254 et validez en cliquant sur .

5 Sur l'ordinateur,

cliquez sur “Démarrer, Panneau de configuration, Connexions réseau”, puis double-cliquez sur “Connexion au réseau local”.

Sélectionnez “Propriétés”, puis double-cliquez sur Protocole Internet (TCP/IP).



Cochez “Obtenir une adresse IP automatiquement” et validez.


6 Rebranchez votre ordinateur et votre Tydom 350 PC comme le raccordement d'origine (via le modem/routeur ADSL).

Démarrez votre navigateur web (exemple : Internet Explorer)
Dans le champ Adresse, tapez la nouvelle adresse du Tydom 350 PC.
Dans notre exemple : **http://192.168.2.254** et validez (“Entrée”).





La page d'accueil de l'application domotique apparaît.



MISE EN SERVICE

Sélectionnez le bouton  pour accéder aux paramètres de l'installation.

Comment naviguer ?

- Les touches  et  permettent de choisir le menu.
- La touche  permet le retour à la page d'accueil.
- La touche  permet de valider les modifications.



Menu Sélection langue

Sélectionnez la langue.



Menu Informations

Si vous n'utilisez pas certaines applications, vous pouvez les désélectionner.

Elles ne s'afficheront plus sur la page d'accueil .



Menu Paramètres

Pour chaque application, vous devez déterminer leur nombre (scénarios, zones, ...).

Nombre maximum = 8.




Menu Scénario

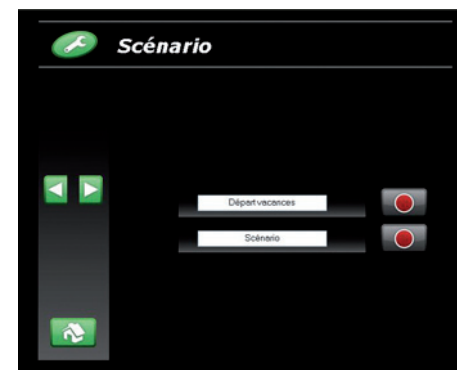
Un scénario est un état déterminé de l'installation (exemple : lumière éteinte, volets fermés, alarme active).

Vous pouvez modifier le libellé de chaque scénario (exemple : retour vacances).

Pour associer un récepteur à un scénario, mettez l'installation dans l'état désiré (exemple : volets descendus).

Mettez les récepteurs en mode association et validez l'association en cliquant sur .

Vérifiez que le voyant des récepteurs ne clignote plus.




Menu Chauffage/Clim

Le nombre de zones est déterminé par le type de gestionnaire d'énergie utilisé (un seul gestionnaire par TYDOM 350 PC).


Vous pouvez modifier le libellé de chaque zone de chauffage (exemple : salon/séjour).

Pour associer le TYDOM 350 à un appareil de type CALYBOX, RADIO DRIVER ou RADIO TYBOX :

- sur l'émetteur, accédez au menu rAd ("associer les produits domotiques")
- sur l'écran, cliquez sur : Installation 

Vérifiez sur l'écran de l'émetteur que le nombre de produits associé a changé (+1).

Pour associer un récepteur à une zone thermique, appuyez sur la touche environ 3 secondes jusqu'à ce que son voyant clignote.


Sur l'écran, validez par la touche .


Vérifiez que le voyant du récepteur ne clignote plus.



Menu Alarme

Vous pouvez modifier le libellé de chaque zone de surveillance (partiel).

Pour associer des éléments à l'ensemble des zones, cliquez sur Installation .

Mettez les récepteurs en mode association et validez en cliquant sur .



Cette page permet aussi le test des avertisseurs ainsi que la modification du code d'accès à l'installation.




Menu Volet roulant

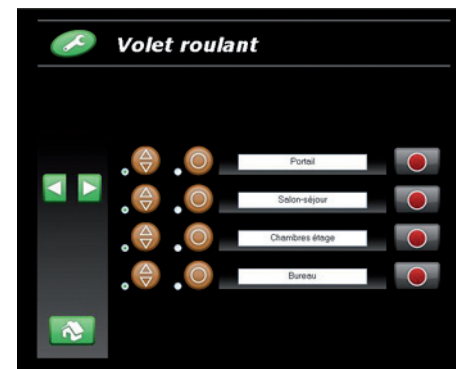
Vous pouvez modifier le libellé de chaque ouvrant ou groupe d'ouvrant (ex. : volets séjour, portail).

Mode de fonctionnement de l'ouvrant :

-  Mode volets roulants
-  Mode impulsionnel (ex. : portail)

Cochez la case du mode souhaité.



Mettez les récepteurs en mode association et validez en cliquant sur .




Menu Eclairage

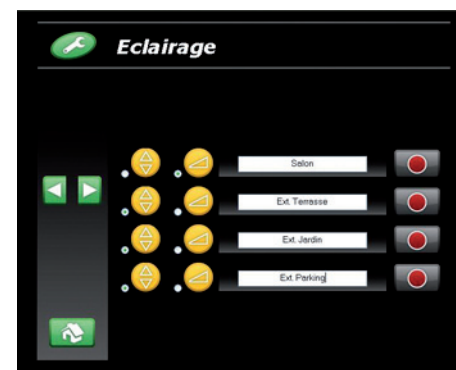
Vous pouvez modifier le libellé de chaque zone d'éclairage (ex. : salon).

Mode de fonctionnement :

-  Marche/Arrêt
-  Variation

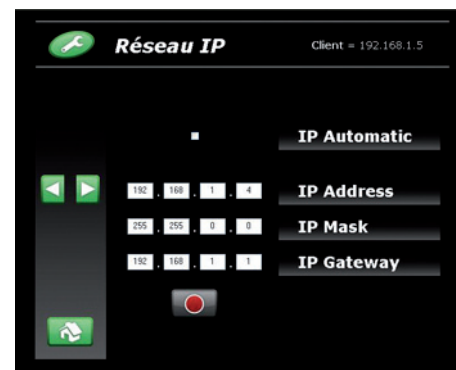
Cochez la case du mode souhaité.

Mettez les récepteurs en mode association et validez en cliquant sur .



Menu Réseau IP

Ce menu permet l'adressage automatique ou manuel de l'installation.



Menu Coût du kWh


Ce menu permet la mise à jour du prix du kWh.

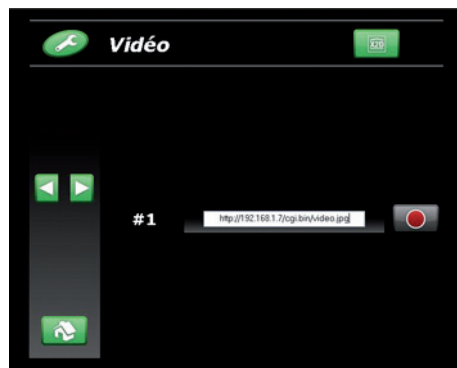
Le prix du kWh est le prix TTC.

Pour tout renseignement, adressez-vous à votre fournisseur d'électricité.




Menu Vidéo

Saisissez l'URL de la caméra (web cam) dans le champ réservé et validez en cliquant sur .



Menu Sécurité

L'accès à l'application peut être verrouillé par un code d'accès.


L'authentification se fait par la saisie du nom de l'utilisateur et du mot de passe. Validez en cliquant sur .




UTILISATION

Tous les menus sont accessibles à partir du tableau de bord.

Le verrou permet de protéger ou non l'accès à l'application.

Protection par mot de passe, définit dans le menu  sécurité, qui nécessite l'authentification de l'utilisateur.

Cliquez sur le cadenas pour verrouiller ou non.


La touche  permet le retour au tableau de bord.

Scénario



Cliquez sur la touche correspondante au scénario souhaité.



Chauffage/Clim

En mode , les zones suivent leur programmation.

Les touches  et  permettent de faire des dérogations.

Les touches  et  permettent de mettre en arrêt ou en hors-gel l'ensemble des zones de chauffage/clim.



Consommation


Ecran de consultation.

Cliquez sur  pour remettre à zéro l'indication de consommation.



Alarme




Cliquez sur  et  pour mettre l'alarme en surveillance (totale ou partielle).

Pour mettre l'alarme hors surveillance, cliquez sur  après avoir entré le code d'accès.



Volet roulant

Cliquez sur ,  ou  pour actionner l'ouvrant.

-  Ouverture/Fermeture portail (ou porte de garage)
-   Montée et descente des volets roulants



Eclairage

Cliquez sur  ou  pour allumer ou éteindre l'éclairage concerné.

Dans le cas d'une commande de variation, cliquez sur le niveau d'éclairage souhaité.



Vidéo

Pour surveiller l'installation.

